



Adaptador Inalámbrico MIMO

Manual de Usuario

Model # AWN-MIMO-54RA

FCC Warning

Este equipo se ha probado y se ha encontrado que conforma con los límites para un dispositivo digital de la clase B, conforme a la parte 15 de las reglas de la FCC. Estos límites se diseñan para proporcionar la protección razonable contra interferencia dañosa en una instalación residencial.

Este equipo genera, las aplicaciones, y puede irradiar energía de la radio frecuencia y, si no instalado y utilizado de acuerdo con las instrucciones, puede causar interferencia dañosa a la comunicación por radio. Sin embargo, no hay garantía que interferencia no ocurrirá en una instalación particular. Si este equipo causa interferencia dañosa a la radio o la recepción de televisión, que puede ser determinada girando el equipo apagado y, se anima al usuario que intente corregir la interferencia por una o más de las medidas siguientes:

- Reoriente o vuelve a poner la antena de recepción.
- Aumenta la separación entre el equipo y el receptor.
- Connecta el equipo en un enchufe en un circuito diferente
- Consulta con el distribuidor o un técnico con experiencia de radio/TV para asistencia.

El receptor esta conectado.

FCC Caution: Cualquier cambio o modificación aprobados por el partido responsable de conformidad podrían anular la autoridad del usuario para funcionar este equipo. Este dispositivo se conforma con la parte 15 de las reglas de la FCC. La operación está conforme a las dos condiciones siguientes: (1) este dispositivo no debe causar interferencia dañosa, y (2) este dispositivo debe aceptar cualquier interferencia recibida, incluyendo interferencia que pueda causar operación indeseada.

NOTA IMPORTANTE: Declaración De la Exposición De Radiación De la FCC: Este equipo se conforma con los límites de la exposición de radiación de la FCC dispuestos para un ambiente incontrolado. Este equipo se debe instalar y funcionar con una distancia mínima de ocho pulgadas (los 20cm) entre el radiador y su cuerpo. Este transmisor no se debe co-localizar o funcionar conjuntamente con ninguna otra antena o transmisor.

Advertencia CE de la Marca

Esto es un producto de la clase B. En un ambiente doméstico, este producto puede causar interferencia de radio, en que caso el usuario puede ser requerido tomar medidas adecuadas.

Copyright 1999 All Rights Reserved.

No part of this document can be copied or reproduced in any form without written consent from the company.

Trademarks:

All trade names and trademarks are the properties of their respective companies.

Revisión History V1.1 Second Release

Tabla de Contenido

| | |
|---|-----------|
| 1. Introducción..... | 3 |
| 1.1 Características | 3 |
| 1.2 Indicador LED | 3 |
| 1.3 Diagrama del Hardware | 5 |
| 1.4 Contenidos del Paquete..... | 5 |
| 1.5 Antes de Empezar..... | 5 |
| 2. Procedimiento de Instalación..... | 6 |
| 2.1 Instalación del Hardware..... | 6 |
| 2.2 Instalación del Manejador y Utilidad..... | 7 |
| 3. Utilidad de Configuración para Red Inalámbrica..... | 12 |
| 3.1 Perfil | 13 |
| 3.2 Estado de Acoplamiento..... | 15 |
| 3.3 Encuesto de Sitio..... | 15 |
| 3.3.1 Configure el Perfil | 16 |
| 3.3.2 Autenticación y Seguridad | 18 |
| 3.3.3 802.1x Montadura-Certificación..... | 19 |
| 3.3.4 802.1x Montadura-Servidor CA..... | 21 |
| 3.4 Estadísticas..... | 22 |
| 3.5 Avanzado..... | 22 |
| 3.6 Sobre | 24 |
| 4. Localización de Errores..... | 25 |

1. Introducción

Este adaptador es un dispositivo del cliente de IEEE 802.11g que entrega funcionamiento inalámbrico incomparable para su computadora o laptop. Con este adaptador, usted puede aumentar fácilmente su conectividad inalámbrica de su computadora. Al momento que esté conectado, tenga acceso a su conexión de alta velocidad del Internet mientras que comparta las fotos, los archivos, música, el vídeo, las impresoras, y almacenaje. Consiga una experiencia mejor del Internet con una conexión inalámbrica más rápida así que usted puede gozar de llamadas telefónicas digitales más lisas, juegos, descargar, y fluir de video. Proporciona la comunicación del par-a-par entre cualquier usuario inalámbrico compatible y ningún punto de acceso se requiere. Este adaptador ofrece instalación fácil y la conexión económico para uso corporativo, SOHO y usuarios residenciales. Este adaptador inalámbrico de LAN utiliza la solución del chipset de Ralink (**MIMO XR™**) y proporciona tarifa de transferencia máxima de datos hasta 54 Mbps. Este Adaptador soporta WEP Data Encryption, WPA y WPA2 alta-nivel WLAN con características de seguridad que garantizan la mejor seguridad para los usuarios.

Este producto se hace en fábrica aprobada ISO9001 y se conforma con regulaciones de la parte 15 de la FCC y la aprobación del CE.

1.1 Características

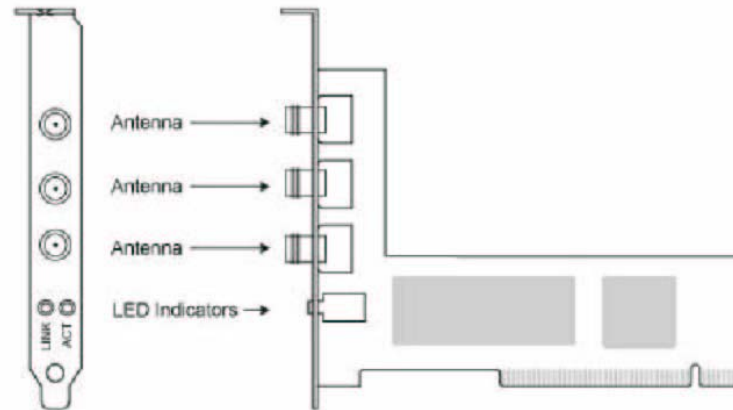
- Compatible con IEEE 802.11g con tarifa estándar y transferencia máxima de datos de hasta 54Mbps
- Aumente la velocidad y la cobertura con Tecnología MIMO XR™ y Packet-OVERDRIVE™
- Escalamiento de velocidad en 54, 48, 36, 24, 18, 12, 9 y 6Mbps para 802.11g
- Escalamiento de velocidad en 11, 5.5, 2 y 1Mbps para 802.11b
- Confiabilidad, rendimiento de procesamiento y conectividad máximos con intercambio automática de velocidad de datos
- Soporta 64/128-bit WEP Encipción de Datos, WPA, WPA2 y seguridad 802.11i
- Soporta ambos Infrastructure y Modo Ad-Hoc de Red Par-a-Par
- Soporta Quality of Service (QoS), 802.11e, WMM
- Extensión de la gama usando la antena externa
- Utilidades simples para la disposición y el diagnóstico del usuario
- Energía baja con Advanced Power Management
- Soporta Ranura de Interface 32-bit para tu computadora (para WLAN adaptador PCI)
- Soporta Interface 32-bit Cardbus para Laptop (para WLAN adaptador Cardbus)

1.2 Indicador LED

LED Descripción Del Estado de Luz

Destellando - LAN Inalámbrico tiene Actividad (ACT) se están enviando los datos. ACT / LINK
En Lan Inalámbrico se ha activado.

1.3 Diagrama del Hardware [Para Adaptador PCI Inalámbrico]



1.4 Contenidos del Paquete

- Un Adaptador PCI o CardBus Inalámbrico
- Tres antenas externas (para adaptador PCI)
- Un CD que incluye controlador y manual del usuario

1.5 Antes de Empezar

Usted debe tener los siguientes requisitos:

- Una laptop o computadora con 32-bit Cardbus / Ranura para PCI disponible.
- Por lo menos un procesador 300MHz y una memoria de 32MB
- Soporte de Windows 98SE/ME/2000/XP
- Una impulsión de CD-ROM
- Regulador PCI / Cardbus instalado correctamente
- Un Access Point IEEE802.11g o IEEE802.11b (para modo Infraestructura) o otro Adaptador inalámbrico IEEE802.11g o IEEE802.11b (para modo de red Ad-Hoc)

2. Procedimiento de Instalación

Nota: Si usted ha instalado el controlador del adaptador LAN inalámbrico, favor desinstale la vieja versión primero.

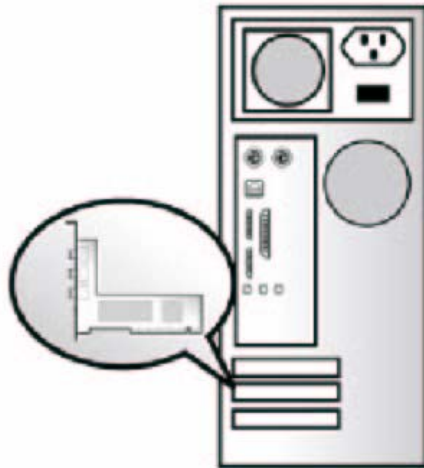
Nota: La instalación siguiente fue operada bajo Windows XP. (Los procedimientos serán igual para Windows 2000/Windows ME/Windows 98 SE)

2.1 Instale el Hardware

[Para Adaptador PCI Inalámbrico]

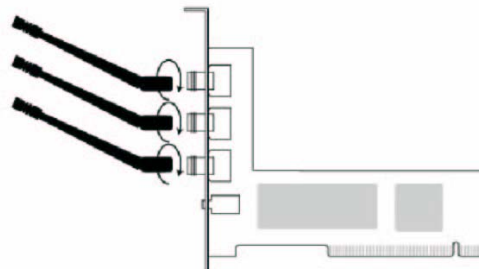
PASO1: Apague su computadora y quite su cubierta

PASO2: Meta la tarjeta de PCI firmemente a una ranura PCI disponible. Refiérase por favor a la ilustración abajo:



PASO3: Asegure la tarjeta al trasero del chasis de la computadora y vuelve a poner la cubierta.

PASO4: Asegure la antena al conector de la antena en la tarjeta. Refiérase por favor a la ilustración abajo:



PASO5: Prenda la computadora.

[Las Directrices Para La Instalación de Hardware]

Observe por favor las directrices siguientes cuando usted instala la tarjeta de PCI a su computadora de escritorio:

Evite de colocar la PC cerca de obstáculos

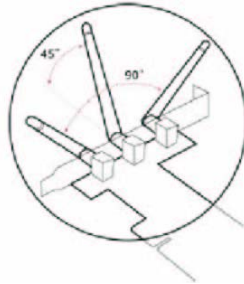
Las obstrucciones tales como paredes gruesas y de concreto limitan la penetración de la señal de radio y reducen el rendimiento de procesamiento y la gama de la cobertura de la tarjeta PCI.

Coloque la PC lo mas alto posible

Más alto se coloca la PC, mejor es el funcionamiento.

Ajuste la posición de la antena

La tarjeta WLAN PCI tiene dos antenas para la recepción de la señal y una antena para la transmisión de la señal de alta energía. Las antenas en el lado izquierdo y derecho están para la recepción de la señal y se deben fijar perpendicular (90 grados) de uno al otro. El del centro está para la transmisión de la señal y se debe levantar cerca de 45 grados. Refiere por favor a la ilustración abajo:



2.2 Instale el Controlador y la Utilidad

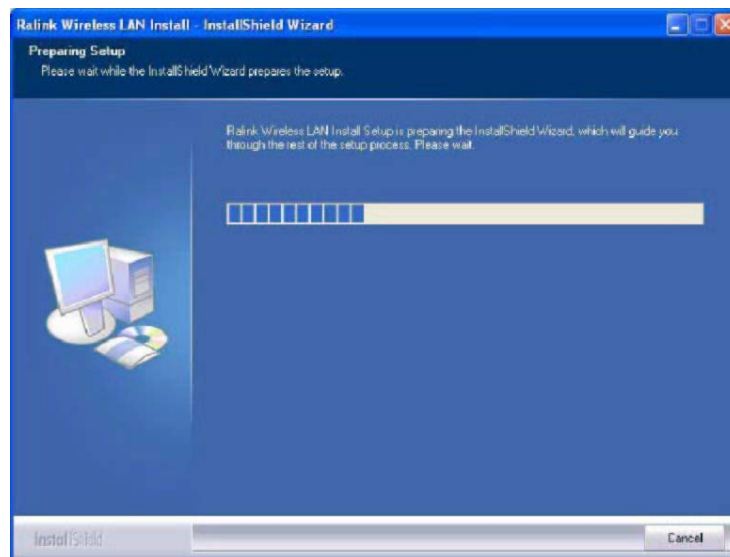
PASO 1: New Hardware Wizard Found se demuestra después de que el adaptador sea instalado y la computadora es vuelta reanudar. Por favor clic **Cancel** para continuar.



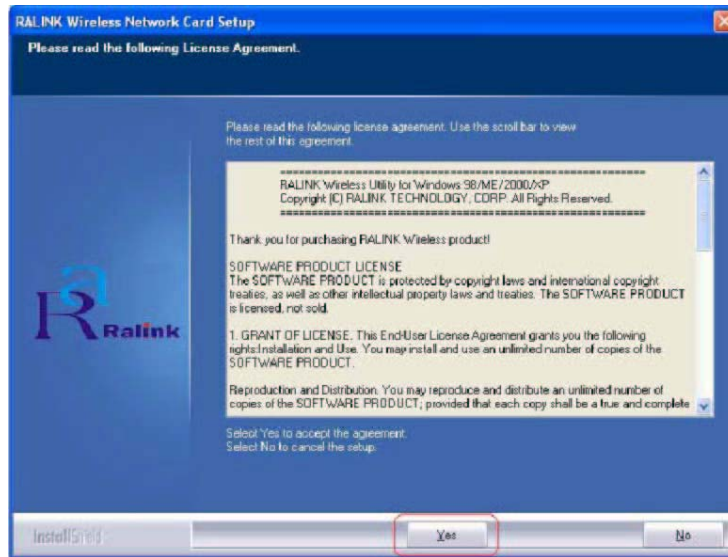
PASO 2: Meta el CD de Instalación en el CD-ROM entonces aparecerán ventanas debajo. Click **Install Driver** para empezar la instalación del controlador.



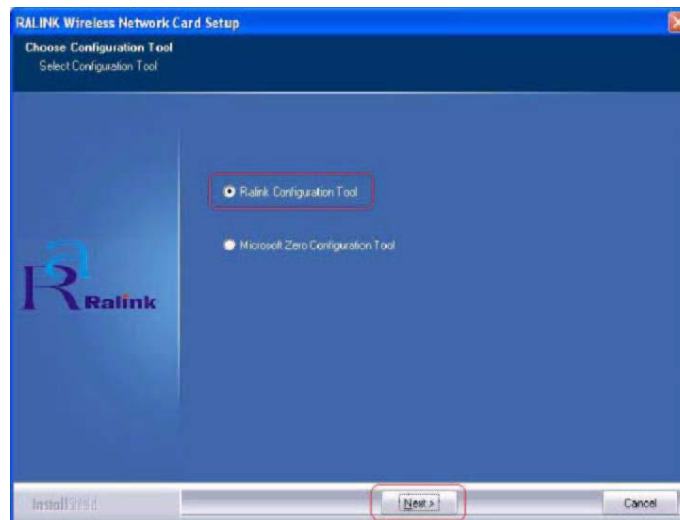
PASO 3: Por favor espere un rato durante la disposición que está preparando la sistema.



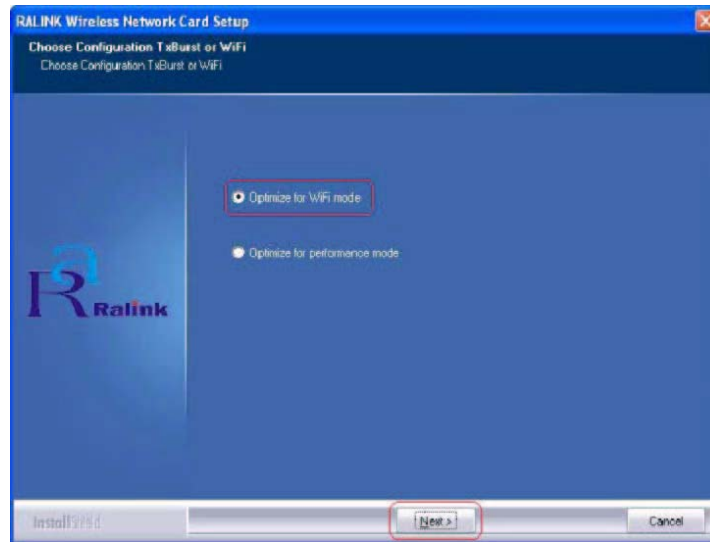
PASO 4: Lea por favor el acuerdo de licencia siguiente. Utilice la barra de desplazar para mirar el resto de este acuerdo. Clic **Yes** para aceptar el acuerdo.



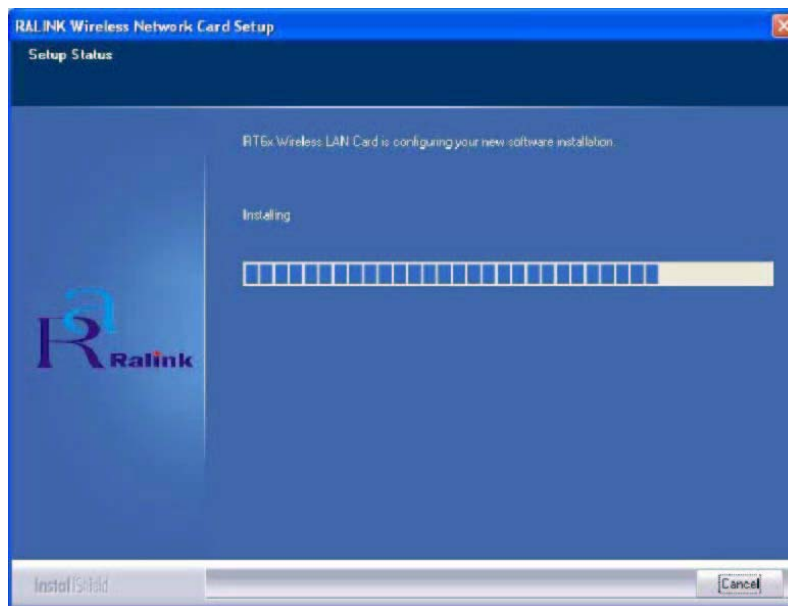
PASO 5: En Windows XP, esta **Windows Zero Configuration Tool** para establecer el adaptador inalámbrico. Usted puede elegir configurar el adaptador con **Microsoft Zero Configuration Tool** o el **Ralink Configuration Tool**. Se recomienda elegir el **Ralink Configuration Tool** para el adaptador. Clic **Next** para continuar.



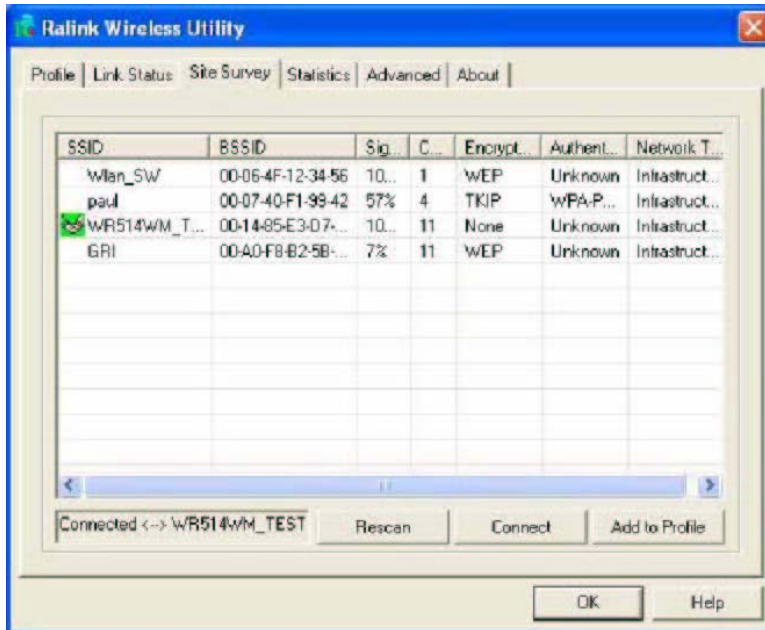
PASO 6: Si usted necesita que el adaptador funcione con mejor desempeño, elija **Optimize for performance mode** para permitir modo **Tx Burst**. O puedes elegir **Optimize for WiFi mode** para funcionar en red inalámbrico estándar.



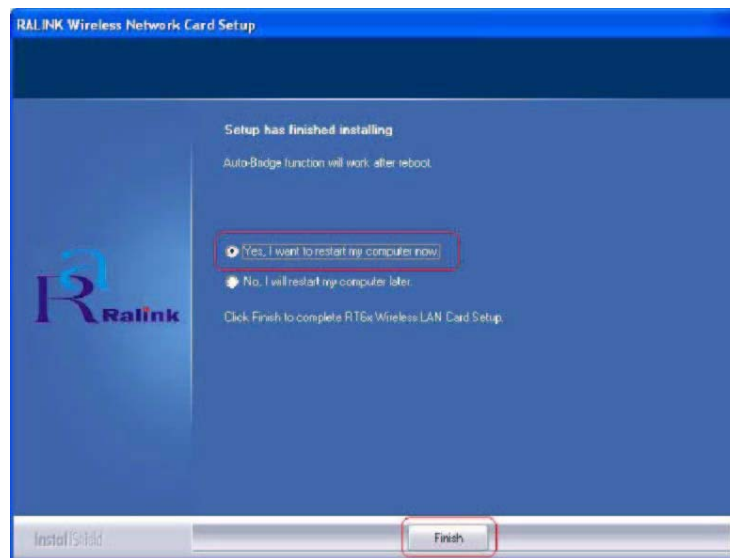
PASO 7: Espere por favor un rato durante que el adaptador está configurando su nueva instalación del software.



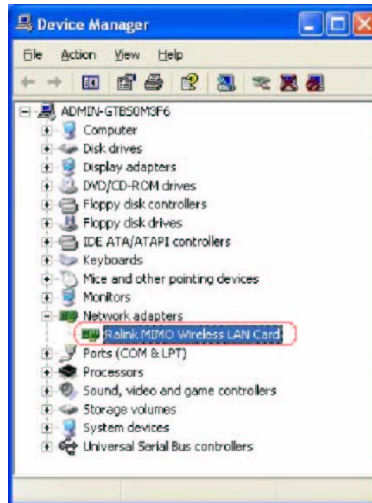
PASO 8: Cuando el adaptador está instalado correctamente, la utilidad de configuración sera exhibida automáticamente.



PASO 9: Reanuda por favor su computadora después de que la instalación haya acabado. Elija **Yes, I want to restart my computer now** y clic **Finish**.



Para comprobar si el adaptador está instalado correctamente, usted puede clic el boton derecho de su ratón en **My Computer** y eliga **Properties** y click **Device Manager**.



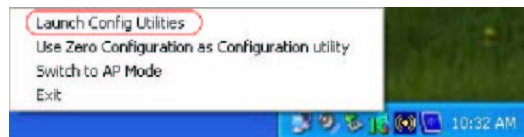
La utilidad de la configuración aparece como icono en la bandeja del sistema de Windows mientras que el adaptador está funcionando. Usted puede abrir la utilidad con doble-clic en el icono. Si le hace click al boton derecho del razon en el icono, alli tiene algunos artículos para que usted funcione la utilidad de la configuración.

Launch Config Utilities Seleccione esta opción para abrir la utilidad de configuración.

Use Zero Configuration as Configuration utility Seleccione esta opción para utilizar Windows XP utilidad de configuracion inalámbrica que viene incorporada (Windows Zero Configuration) para configurar tarjeta.

Switch to AP Mode

Exit Seleccione **Exit** para cerrar Utilidad de Configuración.



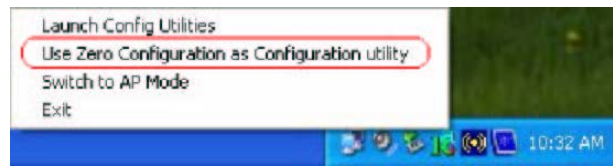
3. Utilidad de Configuración para Red Inalambrica

La utilidad de la configuración es una aplicación poderosa que ayuda configurar el Adaptador LAN Inalámbrico y supervisa el estado del acoplamiento y estadísticas durante el proceso de comunicación.

Cuando el adaptador está instalado, la utilidad de la configuración será exhibida automáticamente. Este adaptador se va conectar automáticamente con el dispositivo inalámbrico que tiene una fuerza mejor de la señal y ningún ajuste de seguridad inalámbrico.

Nota: En Windows XP, esta “**Windows Zero Configuration Tool**” para establecer clientes inalámbricos. Si usted desea cambiar las utilidades de la configuración, siga por favor una de las maneras siguientes:

[Primera Manera] Right-click el icono en la bandeja de sistema y elije **Use Zero Configuration as Configuration utility**



[Segunda Manera]

PASO 1: Right-click el icono y seleccione “**View Available Wireless Networks**”



PASO 2: Clic “**Advanced**” como abajo,



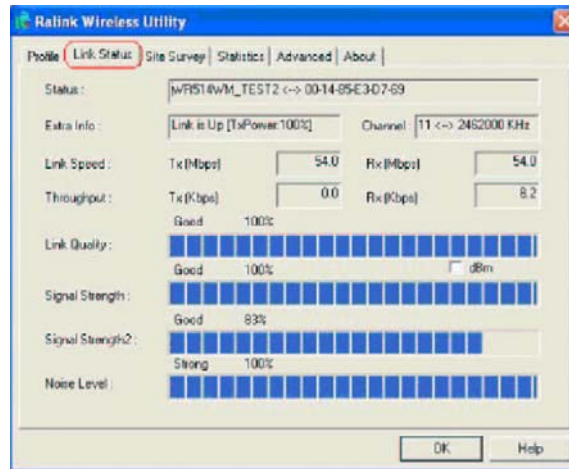
Lista de Perfiles: La lista de Perfiles exhibe todos los perfiles y los ajustes relativos de los perfiles incluyendo nombre de perfil, SSID y el canal...etc.

Botón de Add/Delete/Edit: Clic estos botones para add/delete/edit los perfiles seleccionados.

Activate Button: Clic "Activate" para conectar el perfil seleccionado. Cuando un perfil es activado, el adaptador será conectado inicialmente con el perfil.

3.2 Link Status

En esta sección, usted puede supervisar inmediatamente el estado conectado actual del acoplamiento, tal como Velocidad de Acoplamiento, Rendimiento de Procesamiento, Calidad de Acoplamiento, Fuerza de Señal, Nivel de Ruido...etc.



Estado: Exhiba la identificación del SSID y del MAC de la red con la cual el adaptador se está conectando.

Info Extra: Exhiba el estado del acoplamiento.

Canal: Exhiba el número del canal de radio y de la frecuencia usados para el establecimiento de la red.

Velocidad de Acoplamiento (Mbps): Exhiba la tarifa de la transmisión y de la recepción de la red. La tarifa máxima de la transmisión es 54Mbps.

Rendimiento de Procesamiento (Kbits/sec): Exhiba la velocidad de los datos transmitidos y recibidos.

Calidad de Acoplamiento: Esta barra indica la calidad del acoplamiento. Más alto el porcentaje, mejor es la calidad.

dBm: Si usted desea saber la fuerza de la señal en la unidad en dBm, seleccione la caja indicada.

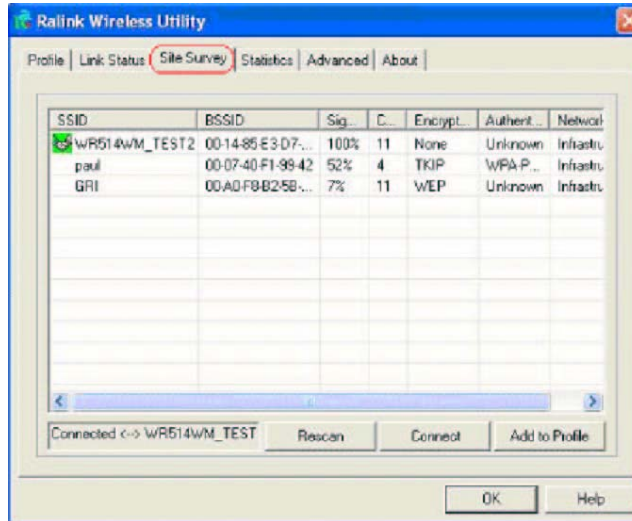
Fuerza de Señal: Esta barra demuestra el nivel de la fuerza de la señal. Más alto el porcentaje demostrado en la barra, más la señal de radio que se esta recibiendo por el adaptador. Este indicador ayuda a encontrar la posición apropiada del dispositivo inalámbrico para la operación de calidad de la red.

Fuerza de Señal2: Esta tarjeta demuestra dos antenas para recibir. La "Signal Strength2" indica la fuerza de recepción de la señal para la segunda antena.

Nivel de Ruido: Exhiba el nivel de ruidos en el ambiente inalámbrico.

3.3 Site Survey

Cuando usted abre la utilidad de configuración, el sistema explorará todos los canales para encontrar todos los puntos de acceso/estaciones dentro de la gama accesible de su adaptador y se conectara automáticamente con el dispositivo inalámbrico con la fuerza de señal más alta. De la “**Site Survey**”, todas las redes cerca serán listados. Usted puede cambiar la conexión a otra red o agregar una de las redes a su propia lista del perfil.



Red Disponible: Esta lista demuestra todas las redes inalámbricas dentro de la gama de su adaptador. También exhibe la información de las redes incluyendo el SSID, BSSID, Señal. Fuerza, Canal, Encriptación, Autenticación y Tipo de Red. Si usted desea conectar con cualquiera de las redes en la lista, double-click el artículo en la lista y la tarjeta se conectará automáticamente con la red seleccionada.

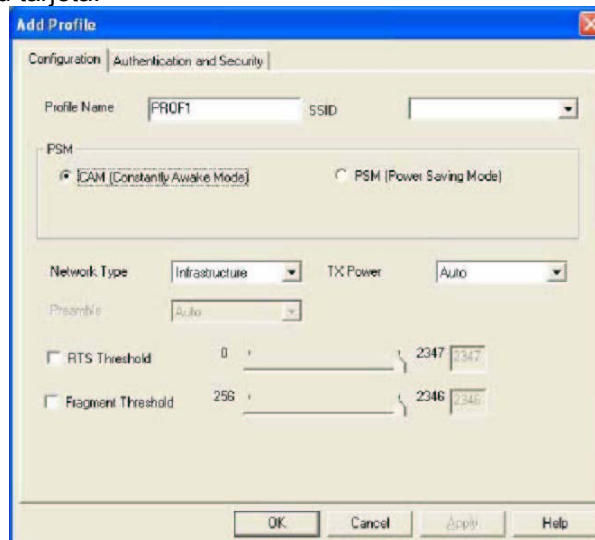
Botón de Rescan: Clic este botón para recoger el SSID y la información del canal de todos los dispositivos inalámbricos cerca.

Botón de Conectar: Clic este botón para conectar con la red seleccionada.

Agregar al Perfil: Agregue la red seleccionada a la lista del perfil.

3.3.1 Configure el Perfil

Si usted desea agregar un Punto de Acceso al perfil, clic el botón “**Add to Profile**” y después la ventana de **Add Profile** se exhibirá como lo siguiente. Usted puede configurar su seguridad de la red inalámbrica para su tarjeta.



Nombre del Perfil: Defina un nombre reconocible del perfil para que usted indentifique las diferentes redes.

SSID: El SSID (hasta 32 caracteres de ASCII imprimibles) es el nombre único identificado en un WLAN. La indentificación previene la combinación inintencional de dos WLANs co-localizados. Usted puede especificar un SSID para el adaptador y entonces solamente el dispositivo con el mismo SSID puede interconectar al adaptador. Si usted deasea agregar la red cerca a la lista de perfil, baja el menú, todas las redes serán listadas para que usted agregue uno de ellos a la lista del perfil.

PSM (Modo Ahorro de Energía): La función para el ahorro de energía está solamente disponible cuando el tipo de la red está en **Modo de Infraestructura**.

CAM (Modo Constantemente Despierto) – El adaptador fijará siempre en modo activo.

PSM (Modo Ahorro de Energía) – Permita el adaptador en modo ahorro de energía cuando esta ocioso.

Tipo de Red:

Infraestructura – Este modo de operación requiere la presencia de un Punto de Acceso inalámbrico. Toda la comunicación se hace vía el Punto de Acceso o Ruteador.

Ad-Hoc – Seleccione este modo si usted desea conectar con otra estación inalámbrica en la red inalámbrica de LAN sin usar un Punto de Acceso o Ruteador.

Energía Tx: Si usted desea bajar la energía de transmisión del adaptador para ahorrar la energía del sistema, usted puede seleccionar los porcentajes más bajos de la lista. La energía más baja causará la fuerza más baja de la señal y la gama de la cobertura.

Modo Inalámbrico Ad-Hoc: Cuando la tarjeta se fija en Ad-Hoc (Modo Par-a-Par), usted puede designar el modo de conexión inalámbrico para la red Ad-Hoc.

802.11 B only – Este adaptador puede ser compatible con las estaciones inalámbricas 802.11g y 802.11b. Si hay solamente estaciones inalámbricas 802.11b, usted puede fijar la tarjeta a este modo.

802.11 B/G mix – Si usted tiene una mezcla de las estaciones inalámbricas 802.11b y 802.11g en su red, se recomienda a fijar la tarjeta a este modo. Este modo es el **Default Setting**.

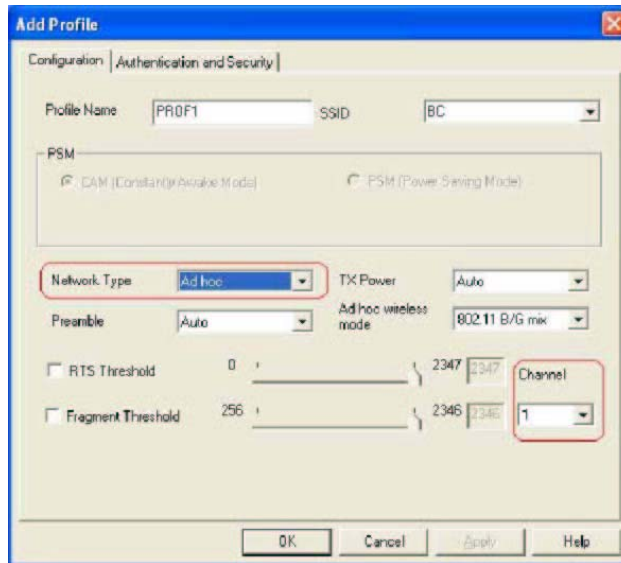
802.11 G only – Esta tarjeta puede ser compatible con las estaciones inalámbricas 802.11g y 802.11b. Si hay solamente estaciones inalámbricas 802.11g en la red, usted puede fijar la tarjeta a este modo.

Preámbulo: El preámbulo defina la longitud del bloque CRC de la comunicación entre los dispositivos inalámbricos. **Esta opción es solamente activa en la red de Ad Hoc**. Hay dos modos que incluyen **Auto** y **Largo** Preámbulo. Si se selecciona el modo “**Auto**”, el adaptador va a auto cambiar el modo preámbulo dependiendo de los dispositivos que se está conectando con.

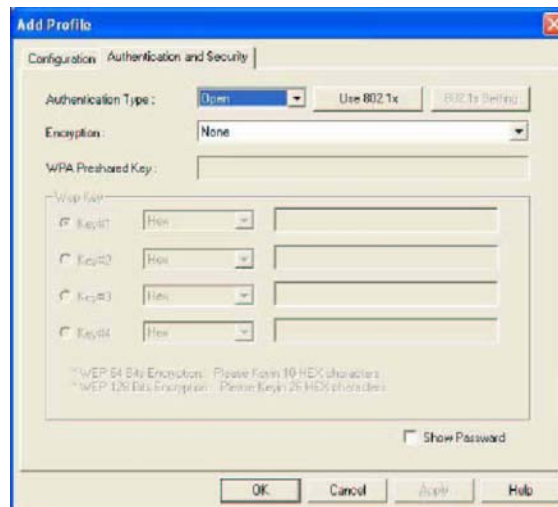
Umbral RTS: Tamaño mínimo del paquete requerido para un RTS (Request To Send). Para los paquetes más pequeños que este umbral, un RTS no se envía y el paquete se transmite directamente a la red inalámbrica. Seleccione un ajuste dentro de una gama de 0 a 2347 octetos. Se recomienda pequeño cambio.

Fragmento Umbral: El valor define el tamaño máximo de paquetes; cualquier tamaño del paquete más grande que el valor será fragmentado. Si usted ha disminuido este valor y experimenta altas tarifas de error de paquete, usted puede aumentarlo otra vez, pero disminuirá probablemente funcionamiento total de la red. Seleccione un ajuste dentro de la gama de 256 a 2346 octetos. Se recomienda cambio pequeño.

Channel: Este ajuste está solamente disponible para el modo Ad Hoc. Seleccione el número de canal de radio usado para el establecimiento de una red. El ajuste del canal debe ser igual con la red que usted está conectando con.



3.3.2 Autenticación y Seguridad



Tipo de Autentificación: Este ajuste tiene que ser constante con la red inalámbrica que el adaptador se propone conectar.

Open: No hay autenticación necesaria entre los dispositivos inalámbricos.

Shared: Solamente el dispositivo inalámbrico que usa un clave compartida (WEP Key identified) se permite conectar al uno al otro. Usa la misma llave del dispositivo inalámbrico que el adaptador se propone conectar.

LEAP: LEAP es un pre-EAP, protocolo propietario-Cisco, con muchas características de protocolos EAP. Cisco controla la capacidad de otros vendedores de poner este protocolo, así que debe ser seleccionado para los productos del servidor que no son una preocupación. Cuando usted ha instalado la autenticación LEAP, usted tiene que usar el nombre de usuario y la contraseña de su computadora.

WPA: WPA proporciona un esquema de autenticación mutua usando cualquiera autenticación IEEE 802.1x/Extensible Authentication Protocol (EAP) o tecnología pre-shared key (PSK). Proporciona un alto nivel del aseguramiento para usuarios corporativo, negocios pequeños y de hogar que los datos serán protegidos y que solamente los usuarios autorizados pueden tener acceso a la red. Para las compañías que ya utilizan autenticación IEEE 802.1x, WPA

ofrece la ventaja de nivelar bases de datos de autenticación y la infraestructura existentes.

WPA-PSK – Es un modo especial diseñado para los usuarios de negocios pequeños y hogar que no tienen acceso a los servidores de autenticación de la red. En este modo, sabido como Pre-Shared Key, el usuario entra manualmente la contraseña de acceso a su punto de acceso o puerta, así como en cada estación inalámbrica en la red. WPA-PSK asume control automáticamente de ese punto, previniendo los usuarios desautorizados que no tienen la contraseña de acceder la red, mientras encripta los datos que viajan entre los dispositivos autorizados.

WPA2 – Como WPA, WPA2 soporta autenticación IEEE 802.1x/EAP o tecnología PSK. También incluye nuevo mecanismo avanzado de encriptación usando Advanced Encryption Standard (AES). AES se requiere para los usuarios corporativos o usuarios del gobierno. La diferencia entre WPA y WPA2 es que WPA2 proporciona encriptación de datos vía AES. En contraste, WPA usa Temporal Key Integrity Protocol (TKIP).

WPA2-PSK – WPA2-PSK también es para hogar y negocios pequeños. La diferencia entre WPA-PSK y WPA2-PSK es que WPA2-PSK proporciona encriptación de datos vía AES. En contraste, WPA-PSK usa Temporal Key Integrity Protocol (TKIP).

WPA 802.1X – 802.1x autenticación es requerido en WPA. En la estándar 802.11, 802.1x autenticación es opcional.

WPA2 802.1X – WPA2 es la siguiente generación de seguridad estándar Wi-Fi, combinando las técnicas más poderosas de autenticación y encriptación para proteger redes inalámbricas contra uso desautorizado. Basado sobre lo más reciente estándar ratificado IEEE 802.11i, WPA2 agrega Advanced Encryption Standard (AES) a la original especificación WPA para proporcionar los niveles más grandes de seguridad a la red disponible. La National Institute of Standards and Technology (NIST) promueve el uso de seguridad AES security para proteger información digital sensible en redes de gobierno.

802.1x Setting: Cuando usted a fijado el Tipo de Autenticación a Abierto, Compartido, WPA or WPA2, usted puede también permitir ajuste IEEE 802.1x para utilizar el servidor de autenticación o servidor de certificación para autenticar usuarios del cliente.

Encryption Mode:

None – Desactiva el modo de Encriptación.

WEP – Permita WEP Encriptación de Datos. Cuando se selecciona este modo, tienes que continuar ajustar lo largo de llave WEP y índice de llave.

TKIP – TKIP (Temporal Key Integrity Protocol) cambia la llave temporal cada 10000 paquetes (un paquete es una clase de mensaje que se transmite sobre la red). Esto asegura mucho más seguridad que la seguridad estándar de WEP.

AES – AES se ha desarrollado para asegurar el grado más alto de seguridad y la autenticidad para la información digital y es la solución más avanzada definida por IEEE para la seguridad en la red inalámbrica.

Nota: Todos los dispositivos en la red deben utilizar el mismo método de encriptación para asegurar la comunicación.

WPA Pre-Shared Key: La llave WPA-PSK pueden ser a partir de 8 a 64 caracteres y pueden ser letras o números. Esta misma llave se debe utilizar en todas las estaciones inalámbricas en la red.

WEP Key (Key1~Key4): Las llaves de WEP se utilizan para encriptar los datos transmitidos en la red inalámbrica. Hay dos tipos de longitud dominante: 64-bit y 128-bit. Seleccione la llave defecto de encriptación forma key1 a key4 usando el botón de radio. Llene la caja de texto usando la regla abajo:

64-bit – Entra 10 dígitos de valores Hex (en la gama de “A-F”, “a-f” y “0-9”) o 5 dígitos ASCII caracteres (incluyendo “a-z” y “0-9”) como las llaves de encriptación. Por ejemplo: “0123456aef” o “test1”

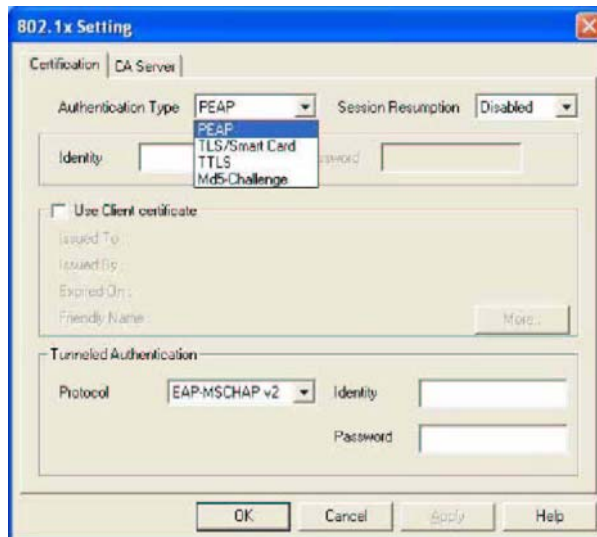
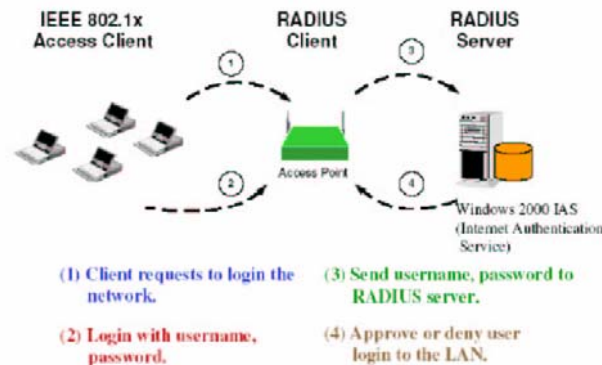
128-bit – Entra 26 dígitos de valores Hex (en la gama “A-F”, “a-f” y “0-9”) o 13 dígitos ASCII caracteres (incluyendo “a-z” y “0-9”) como las llaves de encriptación. Por ejemplo: “01234567890123456789abcdef” o “administrator”

3.3.3 802.1x Ajuste-Certificación

La especificación IEEE 802.1X describe un protocolo que se puede utilizar para los clientes y los servidores de autenticación en la red. Los métodos de algoritmos y método de autenticación son éstos proporcionados por el Extensible Authentication Protocol (EAP), un método de autenticación

que ha estado en uso por un número de años en redes que proporcionan Point-to-Point Protocol (PPP) soportan tantos Internet Service Providers como empresas. Cuando un AP actúa como un authenticador detecta una estación inalámbrica en el LAN, se envía un EAP-Solicitud para la identidad del usuario al dispositivo. (EAP, o Extensible Authentication Protocol, es un protocolo de autenticación que funciona antes de que los protocolos de la capa de red transmitan datos sobre el acoplamiento). Alternadamente, el dispositivo responde con su identidad, y el AP retransmite esta identidad a un servidor de autenticación, que es típicamente un servidor RADIUS externo.

[Un ejemplo de Autenticación MD5]



Tipo de Autenticación: Los protocolos de autenticación EAP que este adaptador soporta estan incluidos como sigue. Este ajuste tiene que ser constante con el AP o Ruteador Inalámbrico que el adaptador se propone conectar.

PEAP and TTLS: PEAP y TTLS son similares y más facil que TLS en que especifican que se use un protocolo de autenticación independiente dentro de un túnel de encriptación. **TTLS** soporta cualquier protocolo dentro de su túnel, incluyendo CHAP, MS-CHAP, MS-CHAPv2, PAP y EAP-MD5. **PEAP** especifica que un EAP-compliant protocolo de autenticación se tiene que usar; este adaptador soporta EAP-MSCHAP v2, EAP-TLS/Smart card y Generic Token Card. Este certificado de cliente es opcional es requerido para autenticación.

TLS/Smart Card: TLS es el más seguro de los protocolos de EAP pero no es fácil de usar. Requiere que los certificados digitales estén intercambiados en la fase de la autenticación. El servidor presenta un certificado al cliente. Después de validar el certificado del servidor, el cliente presenta un certificado del cliente al servidor para validación.

MD5-Challenge: MD5-Challenge es el tipo más fácil de EAP. Requiere que la estación inalámbrica entre un nombre de usuario y contraseña como la identidad al servidor RADIUS.

Session Resumption: Hay selecciones “Disabled”, “Reauthentication”, “Roaming”, “SameSsid” y “Always” para escoger si recuperar la sesión en diverso estado.

Identity: Entra el nombre como la identidad para el servidor.

Password: Entra la contraseña como la identidad para el servidor.

Use Client Certificate: Un certificado de cliente es requerido para TLS y es opcional para TTLS y PEAP. Esto fuerza un certificado del cliente ser seleccionada del apropiado Windows Certificate Store y para ser disponible al servidor RADIUS para certificación.

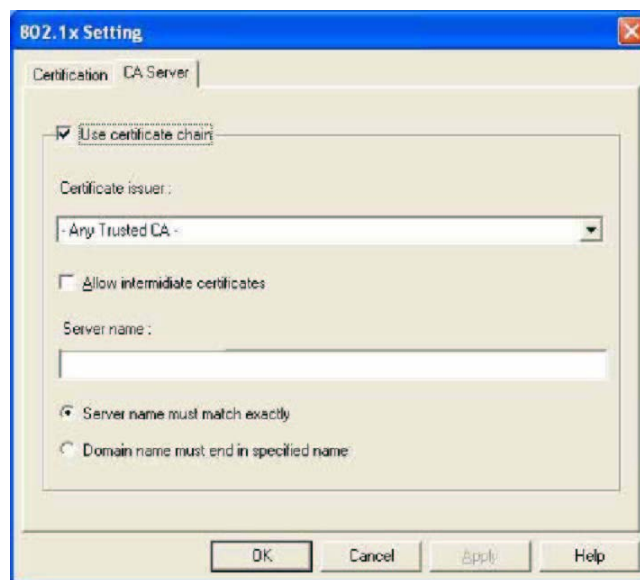
Tunneled Authentication:

-- **Protocol:** Cuando el tipo de la autenticación es PEAP o TTL, seleccione un protocolo para ser utilizado para construir el túnel encripto.

-- **Identity:** Ésta es la identidad protegida del usuario EAP que se usa para autenticación. La identidad especificada puede contener hasta 63 caracteres de ASCII, es caso sensible y toma la forma de Network Access Identifier, consistiendo de <name of the user>@<user’s home realm>. El reino casero del usuario es opcional e indica el dominio ruteando.

-- **Password:** La contraseña usada para la autenticación. Puede contener hasta 63 caracteres de ASCII y es caso sensible.

3.3.4 802.1x Setting-CA Server



Use Certificate Chain: Cuando los tipos de autenticación EAP por ejemplo TLS, TTLS o PEAP son seleccionadas y requiere un certificado para decir al cliente qué credenciales del servidor aceptar del servidor de autenticación para verificar el servidor, usted tiene que permitir esta función.

Certificate Issuer: Elija el servidor de la lista para que publique el certificado. Si “Any Trusted CA” es seleccionada, cualquier CA incluido en la lista (proporcionado por Microsoft Certificate Store) es permitido.

Allow Intermediate Certificates: Un servidor designa un emisor como una autoridad confiada de la raíz colocando el certificado mismo-firmado del emisor, que contiene la llave pública del emisor, en el almacén confiado de la autoridad de la certificación de la raíz de la computadora huésped. Se confían las autoridades intermedias o subordinadas de la certificación solamente si tienen una trayectoria válida de la certificación de una autoridad confiada en de la certificación de la raíz.

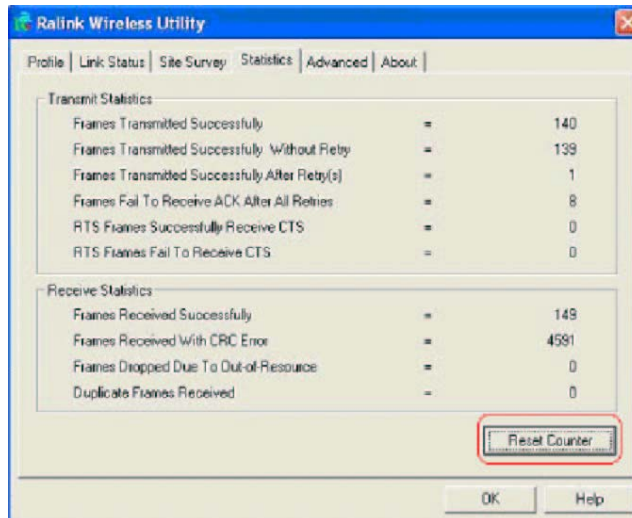
Server Name: Entra el nombre de autenticación del servidor.

Server name must match exactly: Cuando está seleccionado, el nombre del servidor debe ser exactamente igual que el nombre de servidor encontrado en el certificado.

Domain name must end in specified name: Cuando está seleccionado, el nombre del servidor identifica un dominio. El certificado debe usar un nombre del servidor que pertenece a este dominio o a una de los sub-dominios (por ejemplo sub-dominio zeelans.com, donde el servidor es

blueberry.zeelans.com) pero puede ser cualquier nombre usado en el campo conocido del certificado.

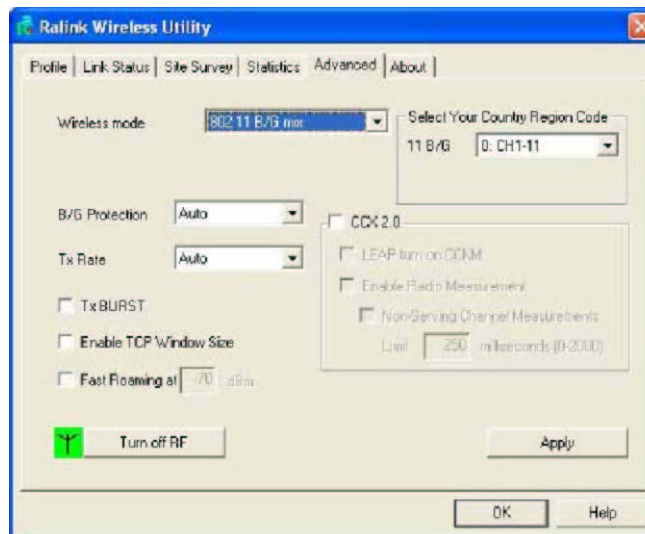
3.4 Statistics



Esta opción le permite mirar la información estadística de la conexión incluyendo transmite estadística y recibe estadística. Usted puede reajustar los contadores chascando “**Reset Counter**”.

3.5 Advanced

En “**Advanced**”, usted puede configurar ajustes más avanzados, por ejemplo: Wireless Mode, B/G Protection, Tx Rate, Country Region Code...etc.



Wireless Mode:

802.11 B/G mix – Si tienes una mezcla de 802.11b y 802.11g estaciones inalámbricas en su red, es recomendado ajustando la tarjeta a este modo. Este modo es ajuste defecto.

802.11 B only – Este adaptador puede ser compatible con ambos 802.11g y 802.11b estaciones inalámbricas. Si solamente hay 802.11b estaciones inalámbricas en la red, puedes ajustar el adaptador a este modo.

802.11 G only – Este adaptador puede ser compatible con ambos 802.11g y 802.11b estaciones

inalámbricas. Si solamente hay 802.11g estaciones inalámbricas en la red, puedes ajustar el adaptador a este modo.

Select Your Country Region Code: El canal disponible diferencia de diversos países.

Por ejemplo: USA (FCC) es canal 1-11, Europa (ETSI) es canal 1-13. El canal de frecuencia de funcionamiento será restringido al usuario del país situado antes de importar. Si usted está en diverso país, usted tiene que ajustar el canal para conformarse a la regulación del país.

B/G Protection: Si tienes una mezcla de 802.11b y 802.11g estaciones inalámbricas en la red, es recomendado activar el mecanismo de protección. Este mecanismo puede reducir la velocidad de colisión de datos entre 802.11b y 802.11g estaciones inalámbricas. Cuando el modo de protección esta activada, el rendimiento de procesamiento del adaptador será un poco más bajo debido a mucho tráfico de marco que se esta transmitiendo.

Auto – Basado en el estado de la red el modo de protección se inutiliza/activar automáticamente.

On – Siempre activa el modo de protección.

Off – Siempre inutiliza el modo de protección.

Tx Rate: Hay varias opciones incluyendo Auto/1/2/5.5/6/9/12/18/24/36/48/54Mbps para que usted seleccione. Cuando “**Auto**” se selecciona, el dispositivo elegirá la velocidad de transmisión más conveniente automáticamente. Mas alto the velocidad de transmisión de datos que designas en la red, más corto la distancia que se permite entre la tarjeta y las estaciones inalámbricas. Cuando el modo inalámbrico es “**802.11 B only**”, la velocidad maxima de transmisión de datos será 11 Mbps (11b) haci que solamente hay las opciones “**Auto/1/2/5.5/11Mbps**” que puedes seleccionar.

Tx BURST: El Burst activa el adaptador para entregar el rendimiento de procesamiento mejor en el mismo período y ambiente.

Enable TCP Window Size: La TCP Window es la cantidad de data que un remitente puede enviar en una conexión particular antes de recibir reconocimiento del receptor que ha recibo parte de los datos. Cuando el Ruteador o AP se esta conectando para ajustar la TCP Window, puedes activar el parámetro que llegue al mismo tamaño de datos que la conexión de Ruteador o AP. Más grande la TCP Window mejor el funcionamiento.

Fast Roaming at -70dBm: Puedes activar el parámetro cuando quieres roam rápidamente en la red cerca sin interceptar la conexión inalámbrica, especialmente el adaptador se aplica a la aplicación multimedia o a una llamada de voz. El adaptador se pone a roam rápidamente a la red más cercana cuando la sensibilidad de recepción (fuerza de señal) es más baja que el valor que usted ha instalado.

Turn Off RF Button: Si quieres apagar la radio del adaptador temporalmente, clic este botón.

Para prender la radio, clic el botón de otra vez.

CCX 2.0: CCX 2.0 (Cisco Compatible Extensions) es desarrollado por Cisco para la supervisión de radio y roaming rápidamente.

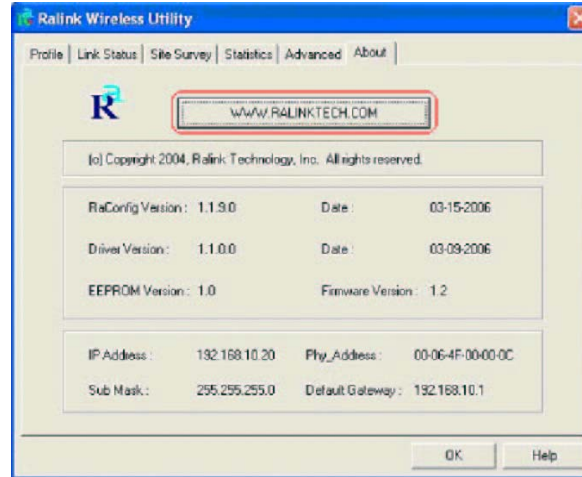
LEAP Turn on CCKM: Durante operación normal, dispositivos de clientes activados de LEAP mutuamente se authentican con un punto de acceso nuevo realizando una autenticación LEAP completa, incluyendo comunicación con el servidor RADIUS principal. Cuando se configura su LAN Inalámbrico para reasociación rapida, sin embargo, dispositivos de clientes activados de LEAP hacen roam de un punto de acceso a otro sin involucrar el servidor principal. Usando Cisco Centralized Key Management (CCKM) y punto de acceso configurado a proporcionar Wireless Domain Services (WDS) toma el lugar de el servidor RADIUS y autentica el cliente tan rapido que no hay retraso perceptible en voz o de otros aplicaciones de tiempo sensible.

Enable Radio Measurement: Cuando el parámetro es activado, el Cisco AP puede correr la supervisión de la radio con el asociado clientes CCX-compliant para supervisar continuamente el WLAN ambiente de radio y descubrir cualquier AP nuevo que estan transmitiendo radiofaros.

Non-Serving Channel Measurements: El Cisco AP puede funcionar las medidas de supervisión con el asociado clientes CCX-compliant en los canales de non-servicio cuando el parámetro se activa.

Limit xxx milliseconds (0-2000): Limita el tiempo de medida de canal. El valor defecto es 250 milliseconds.

3.6 About



En **“About”**, puedes presionar el hyperlink para conectar a la pagina web para información sobre el vendedor el chipset inalámbrico y revisar la información basica de la Utilidad como por ejemplo, RaConfig Version, Driver Version, EEPROM Version, IP Address, Sub Mask, and Default Gateway.

4. Troubleshooting

Este capítulo proporciona soluciones a problemas encontrados generalmente durante la instalación y la operación del adaptador.

1. Síntoma:

La LED esta Apagada.

Possible Remedio:

Asegure que el adaptador inalámbrico esta insertado correctamente. Si no, favor de contactar a su vendedor.

2. Síntoma:

La LED esta siempre o nunca esta parpadeando.

Possible Remedio:

Asegure que ha instalado el controlador del CD incluido.

3. Síntoma:

La LED esta parpadeando pero el icono del adaptador Inalámbrico no parece en la barra de tarea.

Possible Remedio:

Asegure que ha instalado la Utilidad del CD incluido.

4. Síntoma:

El adaptador Inalámbrico esta acoplado, pero no puede compartir archivos con otros.

Possible Remedio:

Asegure que la función de **File and printer-sharing** esta activada.

5. Síntoma:

Funcionamiento despacio o inestable.

Possible Remedio:

Trata de cambiar el canal del grupo de comunicación o mueve el dispositivo más cerca al dispositivo de comunicación.

6. Síntoma:

No puede encontrar el icono de utilidad en la cuando se enchufa el adaptador inalámbrico.

Possible Remedio:

Puedes activar la función precionando el icono de **Start All Programs Ralink Utility**.

7. Síntoma:

No hay señal inalámbrica.

Possible Remedio:

Mueva las antenas del punto de acceso o del ruteador inalámbrico en una forma L (una verticalmente y una horizontalmente). Presione el botón Restart en la pantalla de la encuesta sobre el sitio. Si la computadora todavía no ve el punto de acceso, y entonces intente mover su punto de acceso más cercano a la computadora. Entonces presione el botón Restart otra vez. Si la computadora todavía no ve el punto de acceso, mueva todas las cosas que puedan causar interferencia con la señal inalámbrica.

8. Symptom:

Si todavía no se puede conseguir una conexión inalámbrica de la red.

Possible Remedio:

Paso 1- Apague la computadora

Paso 2- Apague el Punto de Acceso

Paso 3- Prenda el Punto de Acceso

Paso 4- Espere 30 segundos

Paso 5- Prenda la computadora

Paso 6- Usando Utilidad reconecte al Punto de Acceso.

Paso 7- Doble clic en el icono de barra gráfica en la bandeja de sistema.

Paso 8- Seleccione el Site Survey Link

Paso 9- Subraya la SSID de su red inalámbrica y Presione conectate

Paso 10- Presione OK si todos los ajustes estan correctos

9. Que es IEEE 802.11g standard?

802.11g es la nueva estándar IEEE para velocidad alta de comunicaciones LAN inalámbricas que proporcionan hasta 54 Mbps de velocidad de datos en la banda de 2.4 GHz. 802.11g se está convirtiendo rápidamente en la tecnología de LAN inalámbrica al corriente para el hogar, la oficina

y las redes públicas. 802.11g define el uso de la misma técnica de modulación OFDM especificada en IEEE 802.11a para la banda de frecuencia 5 GHz y lo aplica a la misma banda de frecuencia 2.4 GHz que tiene IEEE 802.11b. El estándar 802.11g requiere compatibilidad backward con 802.11b.

El estándar nombra específicamente para:

A. Una nueva capa físicamente para el 802.11 Medium Access Control (MAC) en la banda de frecuencia 2.4 GHz, sabido como el extended rate PHY(ERP). El ERP agrega OFDM como nuevo esquema de codificación obligatorio para 6, 12 y 24 Mbps (velocidades obligatorias), y 18, 36, 48, 54 Mbps (velocidades opcionales). El ERP incluye los esquemas de modulación encontrados en 802.11b incluyendo CCK para 11 y 5.5 Mbps y código modulación Barker para 2 y 1 Mbps.

B. Un mecanismo de protección llamado RTS.CTS que gobierna como dispositivos 802.11g y 802.11b inter-funcionan.

10. Que es lo que IEEE 802.11 soporta?

El producto soporta las funciones IEEE 802.11 siguientes:

- CSMA/CA Plus Acknowledge Protocol
- Multi-Channel Roaming
- Automatic Rate Selection
- RTS/CTS Feature
- Fragmentation
- Power Management

11. Que es Ad-Hoc?

Un Ad-Hoc LAN Inalámbrico integrado es un grupo de computadoras, cada uno tiene un adaptador inalámbrico LAN, esta conectado independiente como LAN inalámbrico. Ad-Hoc LAN Inalámbrico integrated wireless LAN is a group of computers, each has a Wireless LAN adapter, Connected as an independent wireless LAN. Ad-Hoc wireless LAN es aplicable en una escala departamental para una rama o operación de SOHO.

12. Que es Infraestructura?

Una configuración Infraestructura se consiste de un LAN inalámbrica integrada, un LAN inalámbrica y una LAN de alambres. La infraestructura es aplicable a la escala de la empresa para el acceso inalámbrica a la base de datos central, o al uso inalámbrico para los empleados móviles.

13. Que es BSS ID?

Un Ad-Hoc LAN específico se llama Basic Service Set (BSS). Computadoras en un BSS tienen que estar configurados igual usando la misma BSS ID.

14. Que es WEP?

WEP es Wired Equivalent Privacy, un mecanismo de privacidad de datos basado en una llave algoritmo compartida de 40 octetos, como descrito en la estándar de IEEE 802.11.

15. Que es TKIP?

TKIP es un método para reparar rápidamente que rápidamente supera las debilidades inherentes dentro de la seguridad WEP, especialmente la reutilización de llaves de encriptación. TKIP esta involucrado en la estándar de seguridad de IEEE 802.11i WLAN, security standard, y la especificación se puede lanzar oficialmente los principios de 2003.

16. Que es AES?

AES (Advanced Encryption Standard), a chip-based security, se ha desarrollado para asegurar el grado más alto de seguridad y de autenticidad para la información digital, dondequiera que y el uso sin embargo comunicado o almacenado, mientras que hace más eficiente si hardware y/o software que estándares anteriores de encriptación. También esta incluido en el estándar IEEE 802.11i. Compare con AES, TKIP es un protocolo temporal para reemplazar la seguridad WEP hasta que los fabricantes implementen AES al nivel hardware.

17. La información puede ser interceptada cuando se usa inalámbrico?

WLAN ofrece la protección doble en seguridad.. En el lado hardware, como con tecnología Direct Sequence Spread Spectrum, tiene la característica inherente de seguridad de revolver.

En el lado software, la serie WLAN ofrece la función de encriptación (WEP) para realizar seguridad y

Control de Acceso. Los Usuarios pueden ajustar dependiendo en sus necesidades.

Si usted tiene cualquier problema en configurar este adaptador de WLAN, por favor contactenos. Antes de contactarnos, apunte la información siguiente. Someta la información detallada completa de su problema que nos ayudará a dar respuestas exactas.

Nombre de Modelo:

Número de Serie:

Ajustes de PC:

Otra Cosa: