



**Switch de 24 Puertos Ethernet con
2 Puertos Gigabit**

Manual del Usuario

Modelo # ANS-2402G

FCC Warning

This equipment has been tested and found to comply with the limits for a class A digital device, pursuant to Part 15 of the FCC Rules. These limitations are designed to provide reasonable protection against harmful interference in a residential installation. This equipment generates, uses and can radiate radio frequency energy and, if not installed and used in accordance with the instructions, may cause harmful interference to radio communications. However, there is no guarantee that interference will not occur in a particular installation. If this equipment does cause harmful interference to radio or television reception, which can be determined by turning the equipment off and on, the user is encouraged to try to correct the interference by one or more of the following measures:

- Reorient or relocate the receiving antenna.
- Increase the separation between the equipment and receiver.
- Connect the equipment into a different outlet from that the receiver is connected.
- Consult your local distributors or an experienced radio/TV technician for help.
- Shielded interface cables must be used in order to comply with emission limits.

Changes or modifications to the equipment, which are not approved by the party responsible for compliance could affect the user's authority to operate the equipment.

Copyright

© 1999 All Rights Reserved.

Company has an on-going policy of upgrading its products and it may be possible that information in this document is not up-to-date.

Please check with your local distributors for the latest information.

No part of this document can be copied or reproduced in any form without written consent from the company.

Trademarks:

All trade names and trademarks are the properties of their respective companies.

Tabla of Contenidos

1	Introducción al Switch	4
1.1	Descripción General	4
1.2	Características	4
1.3	El Panel Frontal	4
1.4	Puerto Uplink	5
1.5	El Panel Trasero	5
1.6	Contenido del Paquete	5
2	Instalando y usando el Switch	5
2.1	Poder	5
2.2	Instalación	5
2.2.1	Estaciones conectadas con cables Twisted-Pair	6
2.2.2	Conexión de Switch a Switch con cables Twisted-Pair	6
3.	Operación del Switch	6
3.1	MAC Address Table y Learning	6
3.2	Filtrado y Reenvío	6
3.3	Store and Forward	7

4. Especificaciones del Producto	8
---	----------

1 Introducción al Switch

1.1 Descripción General

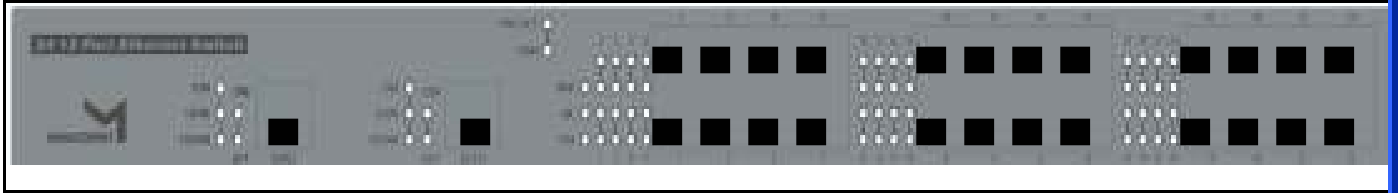
Este aparato es un Switch Ethernet Gigabit de 24 puertos mas 2 puertos gigabit de alto rendimiento y que es capaz de realizar operaciones a 10, 100 y 1000Mbps. Este Switch viene con un set completo de características industriales para internet de alta velocidad, también ofrece una instalación fácil y un recurso económico para uso corporativo.

Los 26 puertos soportan Store & Forward architecture, Broadcast Storming Filter y TP interface Auto MDIX para auto TX/RX swap.

1.2 Características

- Compliant con 802.3u 100Base-TX
- Compliant con 802.3ab 1000Base-TX
- Los puertos Ethernet trabajan a 10 Mbps o 100 Mbps en full o half duplex mode, y los puertos Gigabit trabajan en full duplex mode.
- Soporta Store & Forward architecture
- Realiza Broadcast Storming Filter function
- Soporta TP interface Auto MDIX function para auto TX/RX swap

1.3 Panel Frontal



Descripción de los LED

LED	Description
PWR	Se enciende cuando el Switch esta conectado al poder.
BK	Cuando Broadcast Storm ocurrela luz parpadea.
1...24	Numeros de Puertos .
25, 26	Puertos Gigabit.
Link/Act	Conexion se a establecido (verde), Transfiriendo datos (parpadea verde), Sin conexion (apagado)
10M	Cuando la transferencia de datos es de 10Mbps, LED parpadea.
100M	Cuando la transferencia de datos es de 100Mbps, LED parpadea.
1000M	Cuando la transferencia de datos es de 1000Mbps, LED parpadea.

1.4 Puerto Uplink

Todos los puertos pueden ser usados como uplink para unirse a otro aparato, sin tener que usar el cable crossover.

1.5 Panel Trasero

El Panel Trasero del switch tiene una ventila, un enchufe y un switch.



1.6 What items come with package

- Un Switch de 24 Puertos Ethernet con 2 Puertos Gigabit
- Un cable de poder de 100V ~ 240V
- Un Manual de Usuario

2 Instalación y Uso del Switch

2.1 Conectar el Poder

Conecta la punta redonda del cable firmemente en el enchufe de la parte trasera del Switch, y la otra punta al enchufe de la pared.

2.2 Instalación

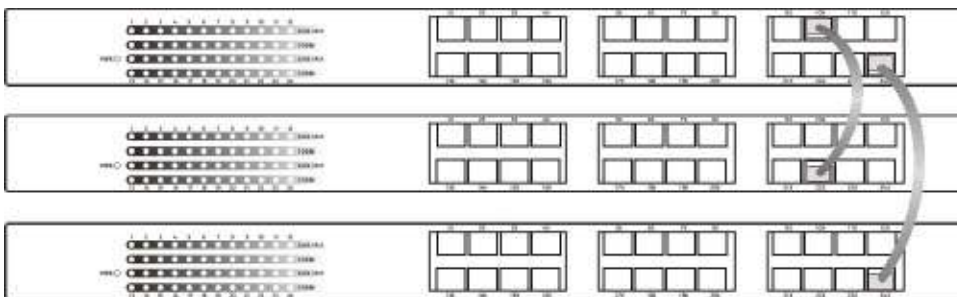
El Switch no requiere instalación de ningún driver. Los usuarios pueden utilizar el switch inmediatamente, solo conectar el poder y los cables.

2.2.1 Conexión de Computadora a Switch

Conecta cada computadora al switch utilizando los cables de red CAT 5 (10Base-T o 100Base-T). Conecta el conector RJ-45 en uno de los puertos del switch, y el otro lado conéctalo a la tarjeta de red de la computadora.

2.2.2 Conexiones de Switch a Switch

Al hacer una conexión de switch a switch, puedes usar cualquier Puerto para conectar el cable.



3. Operación del Switch

3.1 MAC Address Table and Learning

El Switch está implementado con una tabla de direcciones MAC que está compuesta por muchas entradas. Cada entrada es usada para almacenar la información de direcciones de los nodos en la red, incluyendo MAC, ID del Puerto, etc. La información es lo más importante cuando se hace packet filtering y forwarding. Cuando algún paquete entra por algún Puerto, el switch se aprende la dirección, ID del Puerto y otra

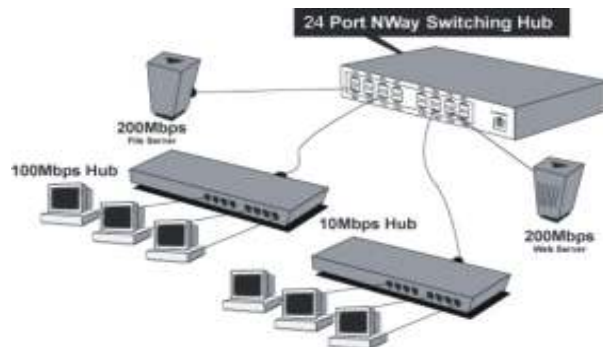
información de donde proviene el paquete y la guarda en la tabla. Es por eso que el contenido de la tabla se actualiza dinámicamente.

3.2 Filtering and Forwarding

Cuando un paquete entra a algún puerto del Switch, chequea la dirección a donde debe ir el paquete. El switch busca por la dirección del destinatario, si no la encuentra, entonces mandará el paquete a todos los puertos menos en el que llegó. Si es encontrada, y el destinatario está localizado en un Puerto diferente, el paquete se reenvía al Puerto donde la dirección del destinatario se encuentra como indica en la tabla. Pero, si el destinatario se encuentra en el mismo Puerto, el paquete será filtrado.

3.3 Store and Forward

Store-and-forward es un tipo de metodología de packet-forwarding. Almacena el paquete completo en el buffer interno y realiza el chequeo de errores antes de transmitirlo a la red. Es por eso que ningún paquete con errores estropeará la red. Es la mejor opción cuando uno necesita una red eficiente y estable.



Cosas que deben de evitarse:

- Asegurate de dejar los cables lejos de Fuentes de ruido eléctrico como, radios, amplificadores, líneas de poder y luces fluorescentes.
- Ni agua ni humedad pueden entrar a la unidad
- Dejar que haya flujo de aire alrededor de la unidad y no tapar las ventilas

- Nunca apilar mas de 8 unidades
- No poner objetos encima de la unidad

4. Especificaciones del Producto

Standard	IEEE802.3, 10BASE-T IEEE802.3u, 100BASE-TX IEEE802.3ab, 1000BASE-T
Interface	RJ-45 x 26 Nway switching ports Supports Auto MDIX
Cable Connections	RJ-45 (10BASE-T) : UTP Category 3, 4, 5 RJ-45 (100BASE-TX) : UTP Category 5 RJ-45 (1000BASE-T) UTP Category 5, 6
Network	Data Rate Auto-negotiation (10Mbps, 100Mbps, 1000Mbps)
Transmission	Mode Auto-negotiation (Full-duplex, Half-duplex)
LED indications	Power x 1, BK x 1 Port x 24, Link / Activity, 100M Port x 2, 10M, 100M, 1000M, Link, Activity

Filtering / warding Rate : 10Mbps : 14,880pps / 14,880pps
100Mbps : 148,800pps / 148,800pps
1000Mbps: 1,488,000pps / 1,488,000pps

Operating Temperature 0-45 C (32-113 F)

Operating Humidity 10% - 90%

Power Supply AC(100~240) 50/60Hz Internal Switch Power